

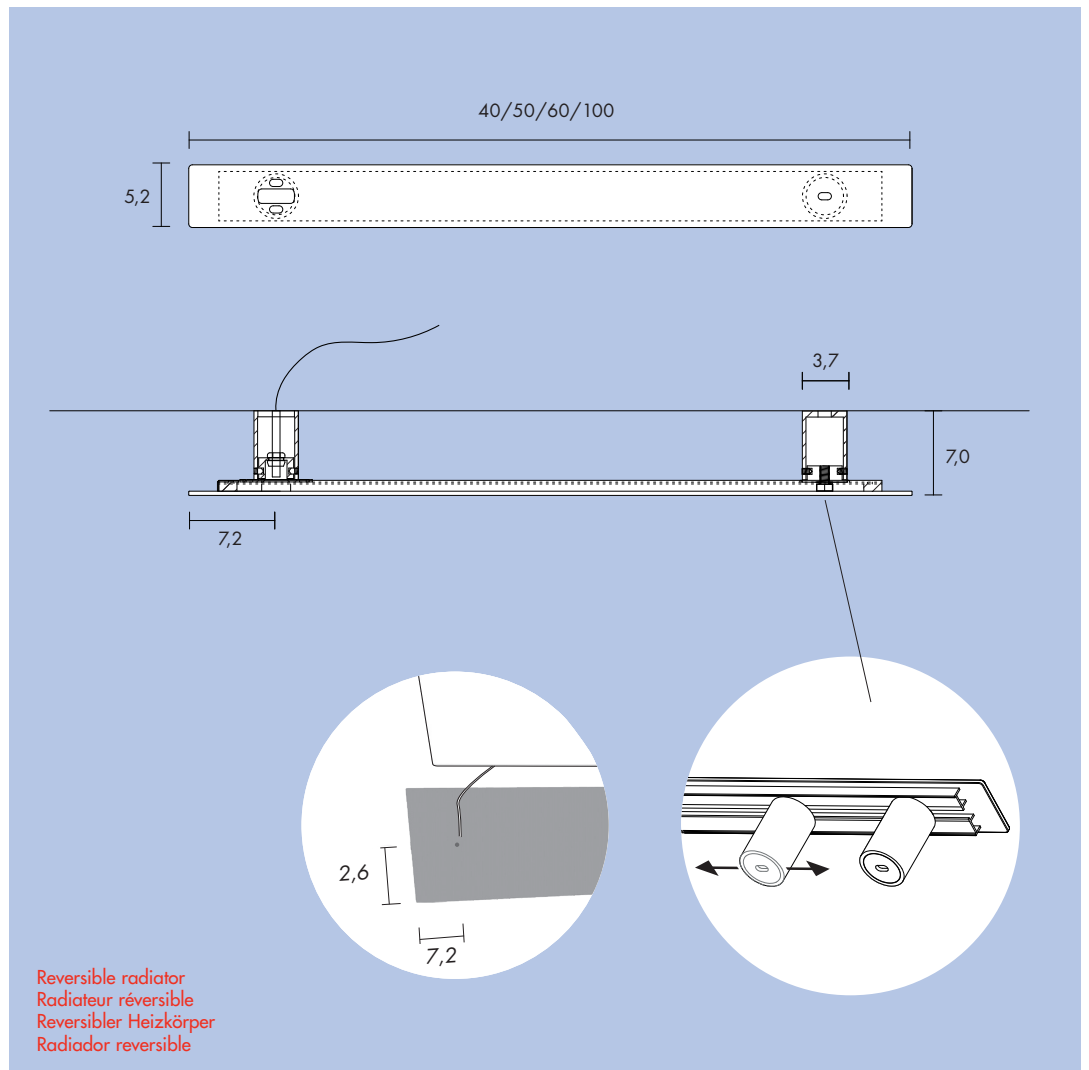
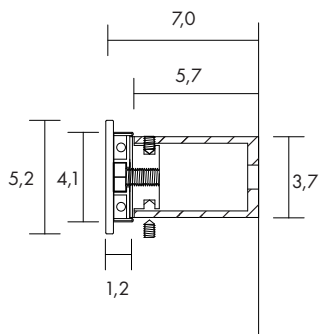
# TAVOLINA



---

TAVOLINA O EL 5.2 X 60 CM WATT 20  
COLOR NRAG  
TAVOLINA V EL 5.2 X 100 CM WATT 38  
COLOR NRAG

---



Reversible radiator  
 Radiateur réversible  
 Reversibler Heizkörper  
 Radiador reversible

## Tavolina

H cm	L cm	art*	watt
5.2	40.0	<b>EC TVLN040005</b>	<b>13</b>
5.2	50.0	<b>EC TVLN050005</b>	<b>16</b>
5.2	60.0	<b>EC TVLN060005</b>	<b>20</b>
5.2	100.0	<b>EC TVLN100005</b>	<b>38</b>



### [ BASIC ]

BCOR NEOP

## Optional



Receiver  
 Récepteur  
 Empfänger  
 Receptor

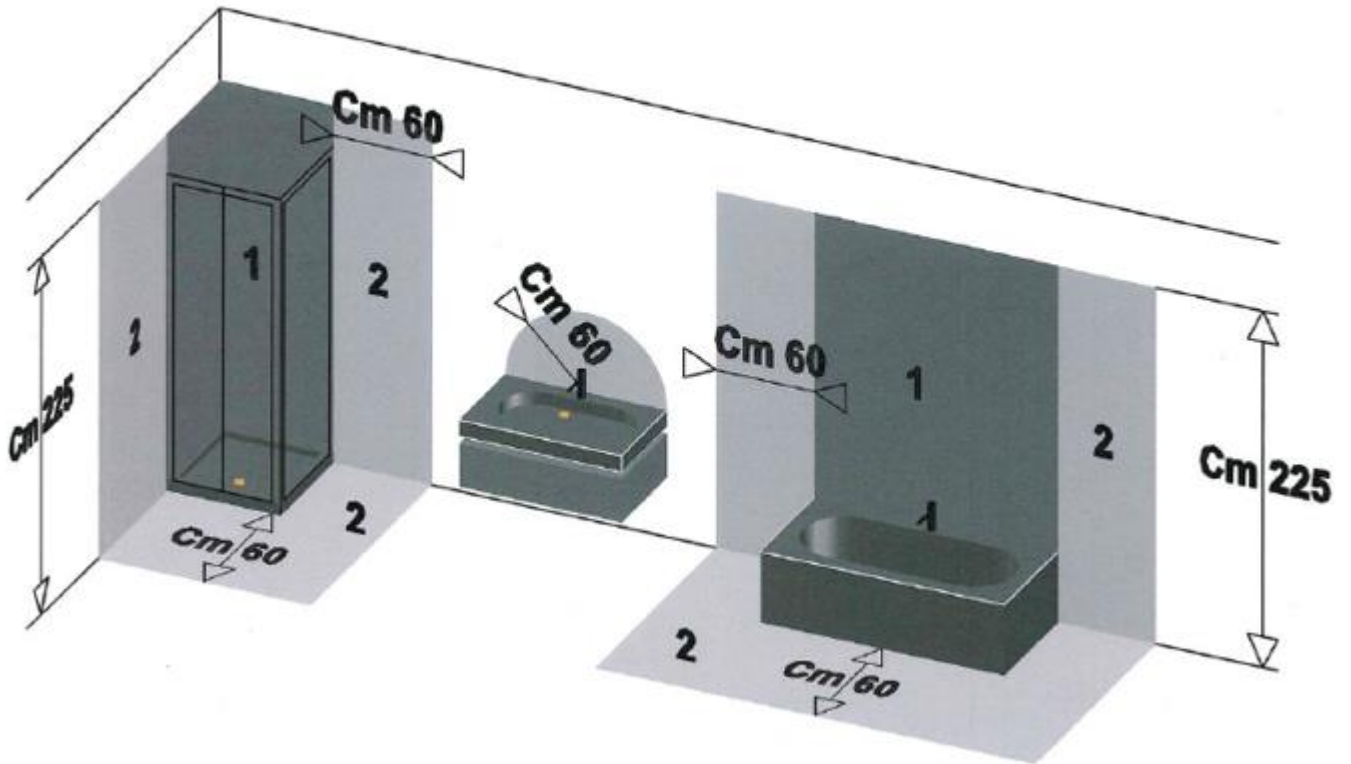
**R10 • 116**



Digital chronothermostat  
 Chronothermostat digital  
 Digitaler Chronothermostat  
 Cronotermostato digital

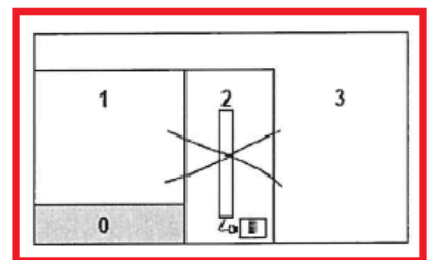
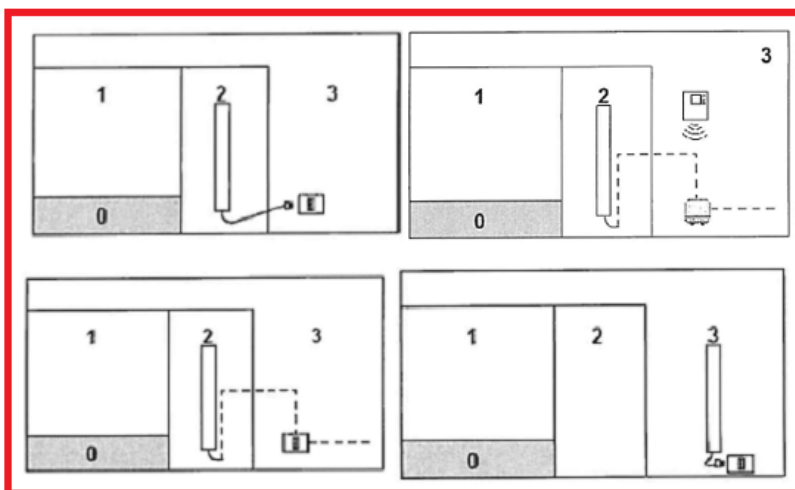
**T11 • 150**

## ZONE DI SICUREZZA - SAFETY ZONES



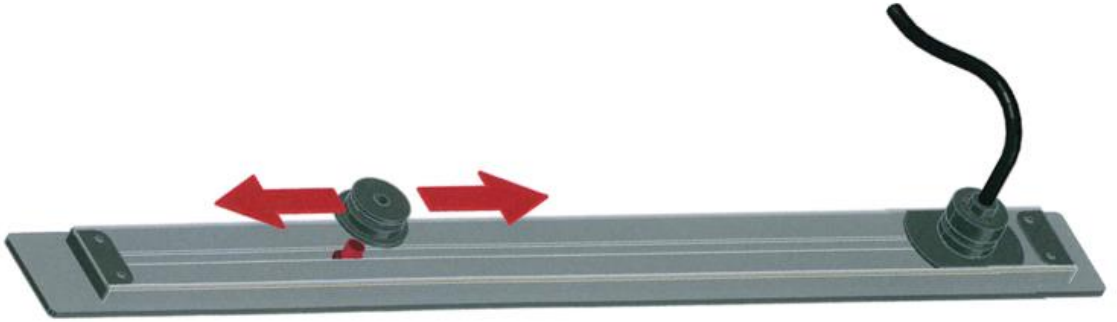
**OK**

**NO**

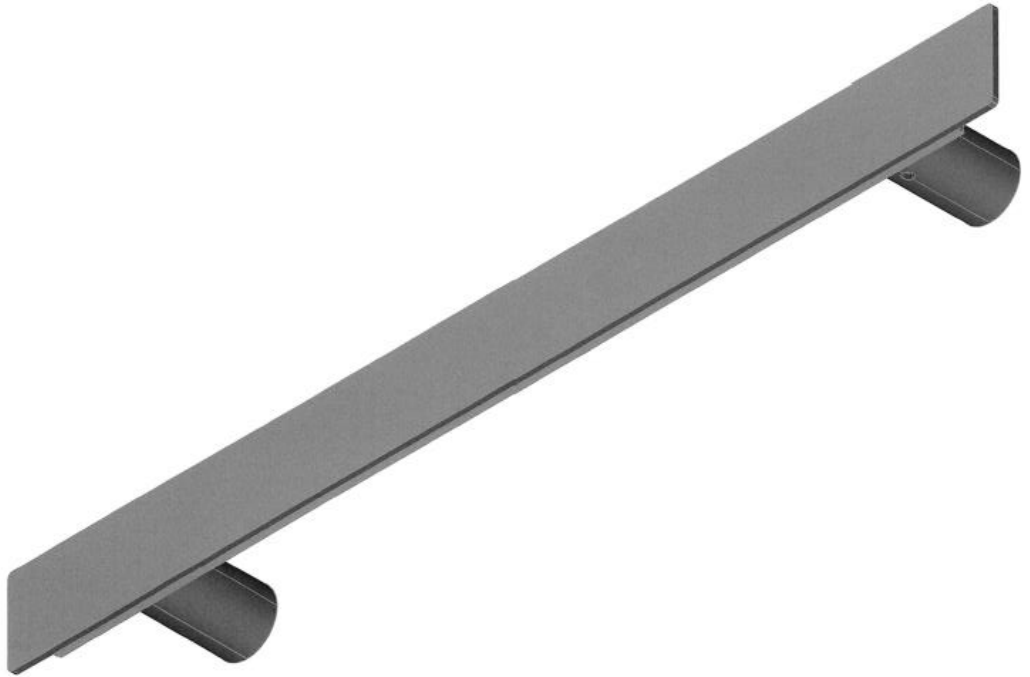




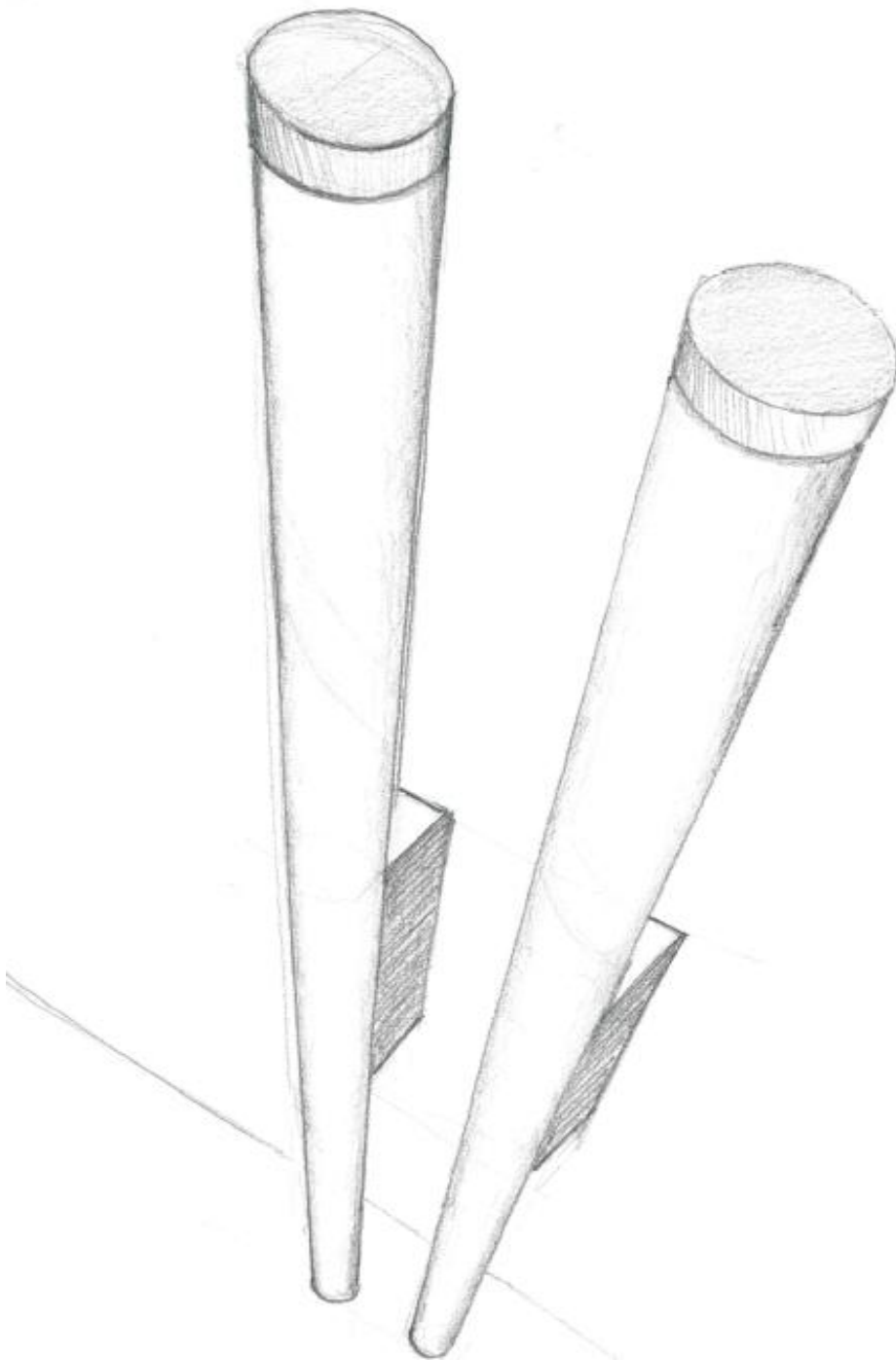
2



3



# CARLO & TINA



IPX4   

# CARLO & TINA

Carlo / Tina è un accessorio elettrico per il riscaldamento domestico con un livello di potenza non variabile. Il riscaldamento è sia di tipo convettivo che di tipo radiante. Si consiglia vivamente di leggere il presente manuale d'uso e manutenzione. In particolare le avvertenze.

## **GENERALITA'**

Attenersi alle disposizioni di sicurezza vigenti nel vostro paese.

Affidare l'installazione del presente apparecchio a personale specializzato.

Togliere il Carlo / Tina dall'imballo appoggiandolo su un piano aprendo la scatola dal lato maggiore.

Verificare l'integrità del cavo di alimentazione e che il Carlo / Tina non abbia subito danni durante il trasporto.

NON far funzionare l'apparecchio se il cavo è danneggiato.

**E' consentito l'utilizzo del Carlo / Tina ad altitudini superiori a 200 m s.l.m.**

## **MONTAGGIO A PARETE**

Il kit comprende una mensola di sostegno.

Utilizzare tre tasselli diametro 8 mm di tipo adatto al materiale di cui è composta la muratura.

Scegliere il punto di installazione del radiatore assicurandosi quanto segue:

- non sia situato direttamente sotto ad una presa di corrente.
- Ne i cavi elettrici ne altri tubi possano essere danneggiati.
- Tende o altro materiale infiammabile siano lontani dal Carlo / Tina.
- Siano rispettate le distanze minime tra le pareti, il pavimento e gli oggetti ingombranti come mobili o altro.
- Marcare con una matita la posizione della mensola sulla parete;
- Regolare la mensola perfettamente in verticale
- Fissare definitivamente la mensola sulla parete.
- Appoggiare/inserire il Carlo / Tina sulla mensola e fissarlo definitivamente con i due grani in dotazione (5MA x 25 mm);

**Vedi raffigurazioni pg 9**

## **ALLACCIAMENTO ELETTRICO**

Prima di collegare il Carlo / Tina alla rete assicuratevi che la tensione corrisponda a quella indicata nella targhetta posteriore di identificazione e che la linea di alimentazione sia dimensionata al carico richiesto.

## **FUNZIONAMENTO**

Premere il pulsante posto sopra il blocco di sostegno, il led di colore blu si illumina, segnalando lo stato di funzionamento.

## **MANUTENZIONE**

L'accessorio elettrico non richiede particolare manutenzione

È sufficiente spolverarlo con un panno soffice ed asciutto. Pulirlo solo quando è freddo. Non usare mai polveri abrasive o solventi.

Se necessario, rimuovere eventuali concentrazioni di sporcizia servendovi di un'aspirapolvere.

## **AVVERTENZE**

Non caricare più di 5 kg sull'accessorio;

Non forare o appendere corde sull'accessorio; Non sedersi o appendersi sull'accessorio;

Questo apparecchio non è destinato all'uso da parte di persone (inclusi i bambini) con ridotte capacità psichiche o motorie, o con mancanza di esperienza e conoscenza, a meno che ci sia una supervisione o istruzione sull'uso dell'apparecchio di una persona responsabile per la loro sicurezza.

I bambini devono essere sorvegliati per assicurarsi che non giochino con l'apparecchio.

## **ATTENZIONE :**

Pareti, mobili od altri oggetti infiammabili devono stare ad almeno 100 cm. di distanza dall'apparecchio.

È normale che l'accessorio emetta degli scricchiolii di assestamento nelle prime fasi di accensione/spegnimento.

Non utilizzare in ambienti di piccole dimensioni, almeno con una superficie calpestabile di 4 Mq.

Se l'apparecchio viene utilizzato in una stanza da bagno, questo deve essere posto in modo che gli interruttori o gli altri dispositivi di comando non possano essere toccati da una persona che si trovi nella vasca da bagno o nella doccia.

L'uso di prolunghes è sconsigliabile in quanto potrebbero surriscaldarsi durante il funzionamento.

Alcune parti di questo prodotto possono diventare molto calde e causare ustioni. Occorre prestare particolare attenzione alla presenza di bambini e persone vulnerabili.

Il cavo di alimentazione non può essere sostituito. Se il cavo è danneggiato l'apparecchio deve essere rottamato.

Per il collegamento diretto alla rete, è necessario prevedere un dispositivo che assicuri la disconnessione alla rete, con una distanza di apertura dei contatti che consenta la disconnessione completa nelle condizioni della categoria di sovratensione III, conformemente alle regole di installazione.

Verificare che non vi siano residui di imballaggio incastrati all'interno dell'accessorio (eventualmente toglierli soffiando con aria o utilizzando un aspirapolvere).

Nel caso di rottamazione è necessario rispettare le disposizioni locali relative allo smaltimento dei materiali.

IT- La Direttiva 2002/96/EC (RAEE): informazioni utenti

Questa nota informativa è rivolta esclusivamente ai possessori di apparecchi che presentano il simbolo  nell'etichetta adesiva riportante i dati tecnici applicata sul prodotto stesso.

Questo simbolo indica che il prodotto è classificato, secondo le norme vigenti, come apparecchiatura elettrica od elettronica ed è conforme alla Direttiva EU 2002/96/EC(RAEE) quindi, alla fine della propria vita utile, dovrà obbligatoriamente essere trattato separatamente dai rifiuti domestici, consegnandolo gratuitamente in un centro di raccolta differenziata per apparecchiature elettriche ed elettroniche oppure riconsegnandolo al rivenditore al momento dell'acquisto di una nuova apparecchiatura equivalente.

L'utente è responsabile del conferimento dell'apparecchio a fine vita alle appropriate strutture di raccolta, pena le sanzioni previste dalla vigente legislazione sui rifiuti.

L'adeguata raccolta differenziata per l'avvio successivo dell'apparecchio dimesso al riciclaggio, al trattamento e allo smaltimento ambientalmente compatibile contribuisce ad evitare possibili effetti negativi sull'ambiente e sulla salute e favorisce il riciclo dei materiali di cui è composto il prodotto.

Per informazioni più dettagliate inerenti i sistemi di raccolta disponibili, rivolgersi al servizio locale di smaltimento rifiuti, o al negozio in cui è stato effettuato l'acquisto.

I produttori e gli importatori ottemperano alla loro responsabilità per il riciclaggio, il trattamento e lo smaltimento ambientalmente compatibile sia direttamente sia partecipando ad un sistema collettivo.

## **AVVERTENZE - INFORMAZIONI SULLA SICUREZZA**



I bambini devono essere supervisionati per assicurarsi che non giochino con l'apparecchio.



Questo apparecchio non può essere utilizzato da persone (inclusi i bambini) con ridotte capacità fisiche, sensoriali o mentali o mancanza di esperienza e conoscenza a meno che non siano supervisionate o istruite sull'uso dell'apparecchio da una persona responsabile per la loro sicurezza.



I bambini di età inferiore ai 3 anni devono essere tenuti lontani a meno che non siano continuamente sorvegliati.

I bambini di età compresa tra 3 e 8 anni possono solo accendere/spegnere l'apparecchio a condizione che l'apparecchio sia stato collocato o correttamente installato nella normale posizione di funzionamento prevista e che siano supervisionati o istruiti sull'uso dell'apparecchio in modo sicuro e ne abbiano compreso i rischi connessi.

I bambini di età compresa tra i 3 e 8 anni non devono pulire l'apparecchio o eseguire qualsiasi tipo di manutenzione.

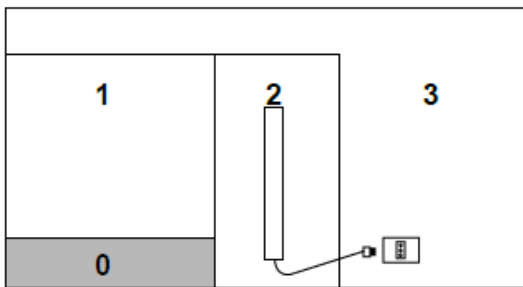
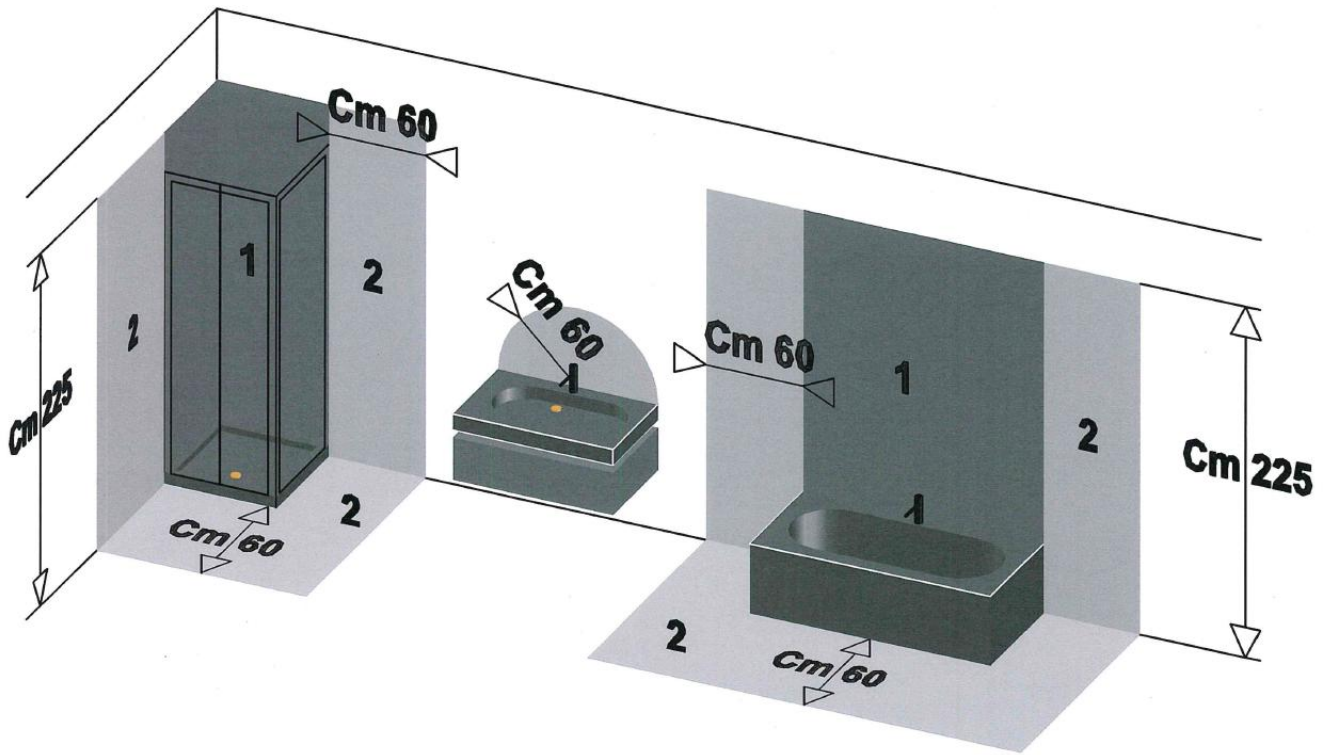


Se il cavo di alimentazione è danneggiato, deve essere sostituito esclusivamente dal costruttore, dal servizio assistenza o da personale qualificato per evitare pericoli.

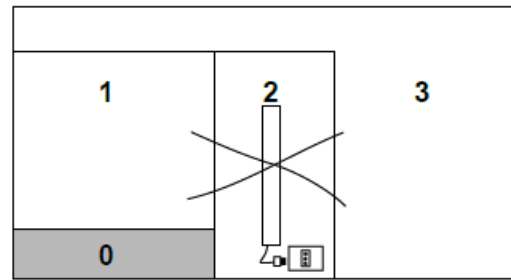


Questo accessorio non deve essere installato al di sotto di una presa elettrica.

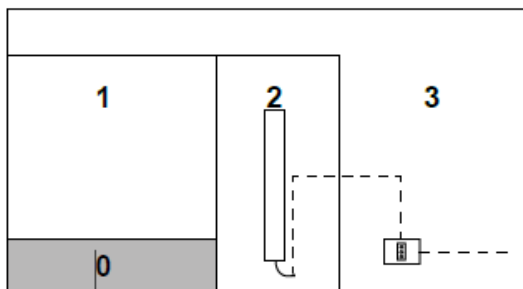
## ZONE DI SICUREZZA



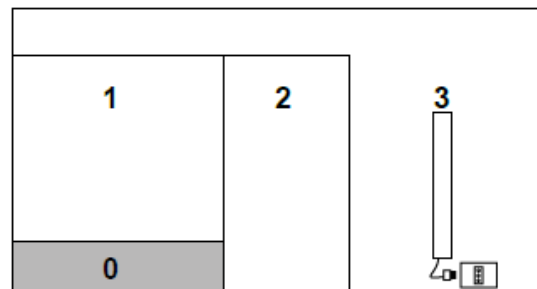
OK



NO

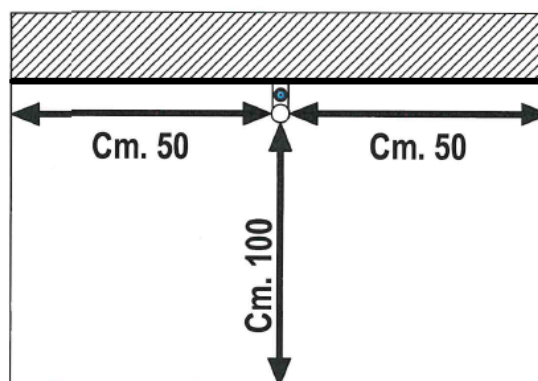
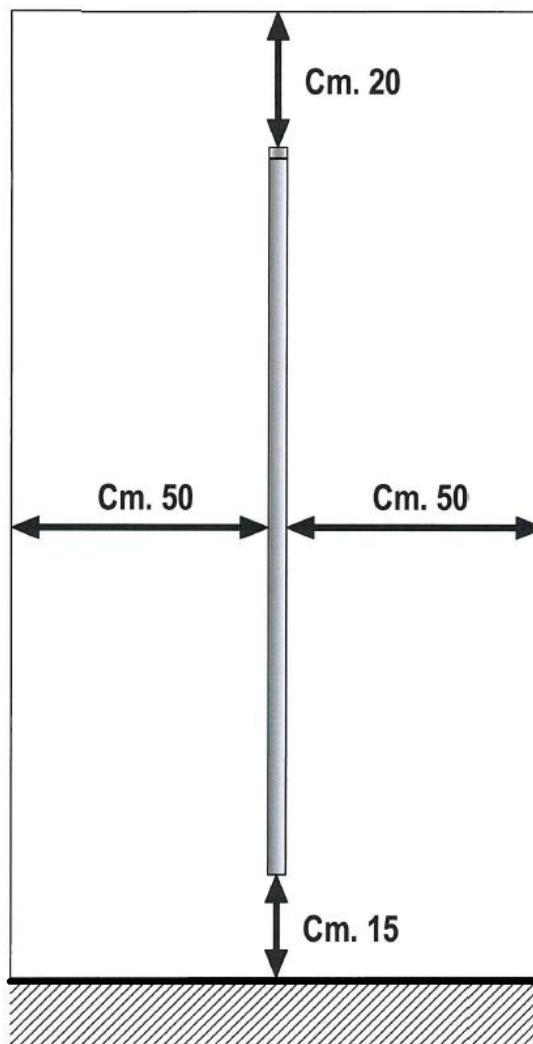
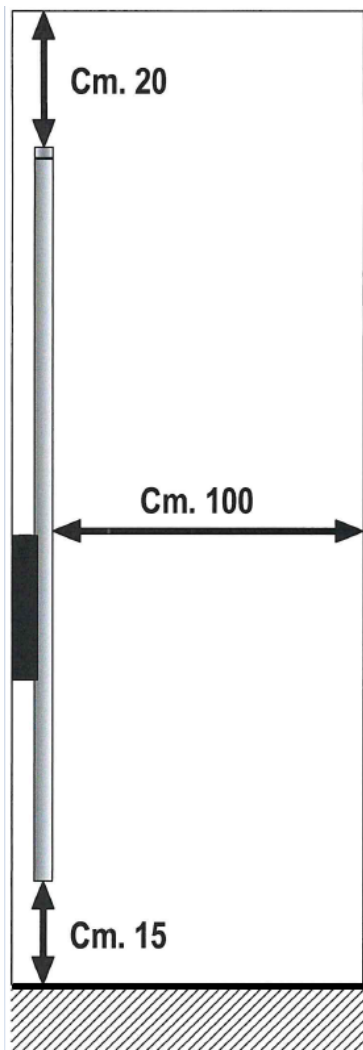


OK

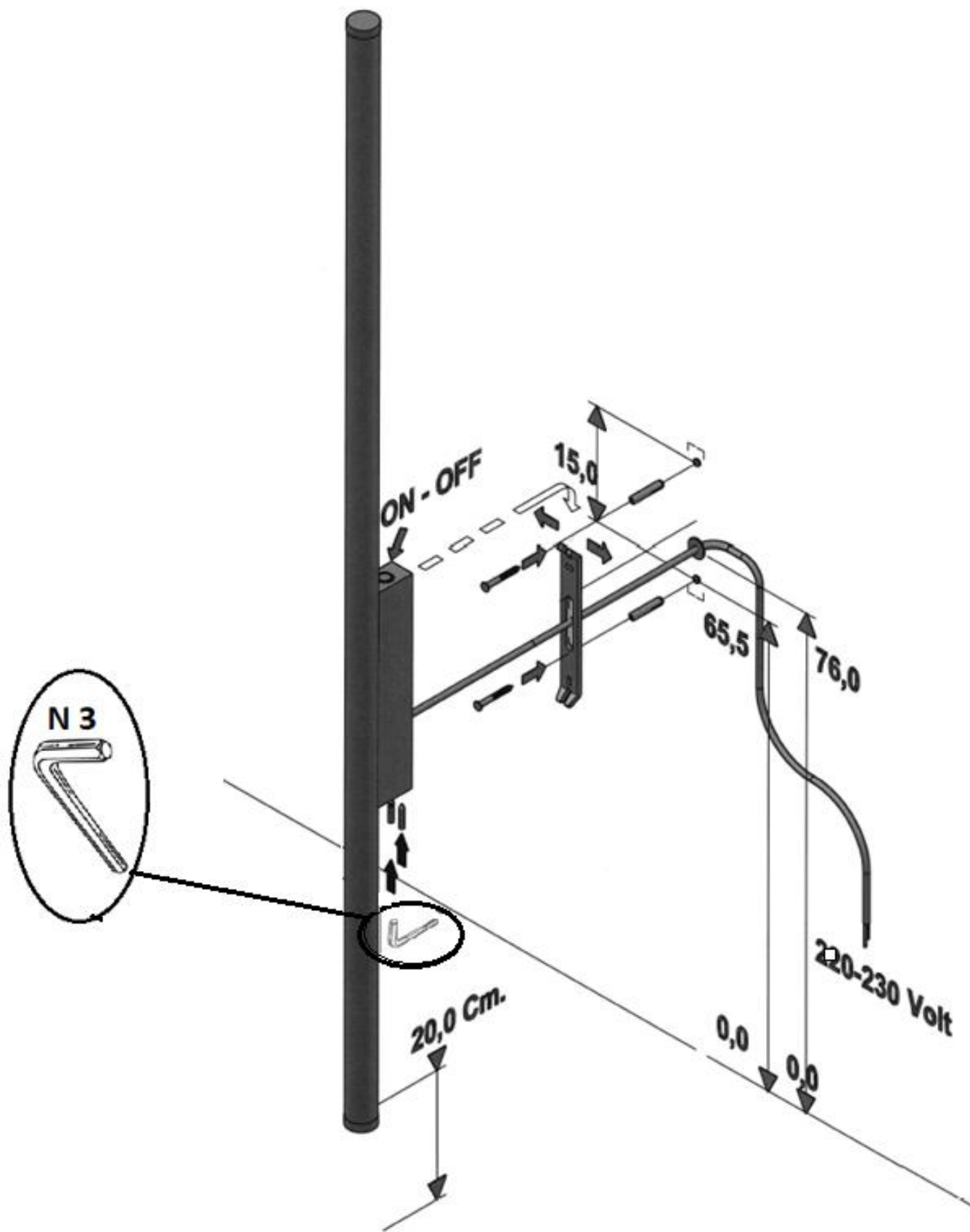


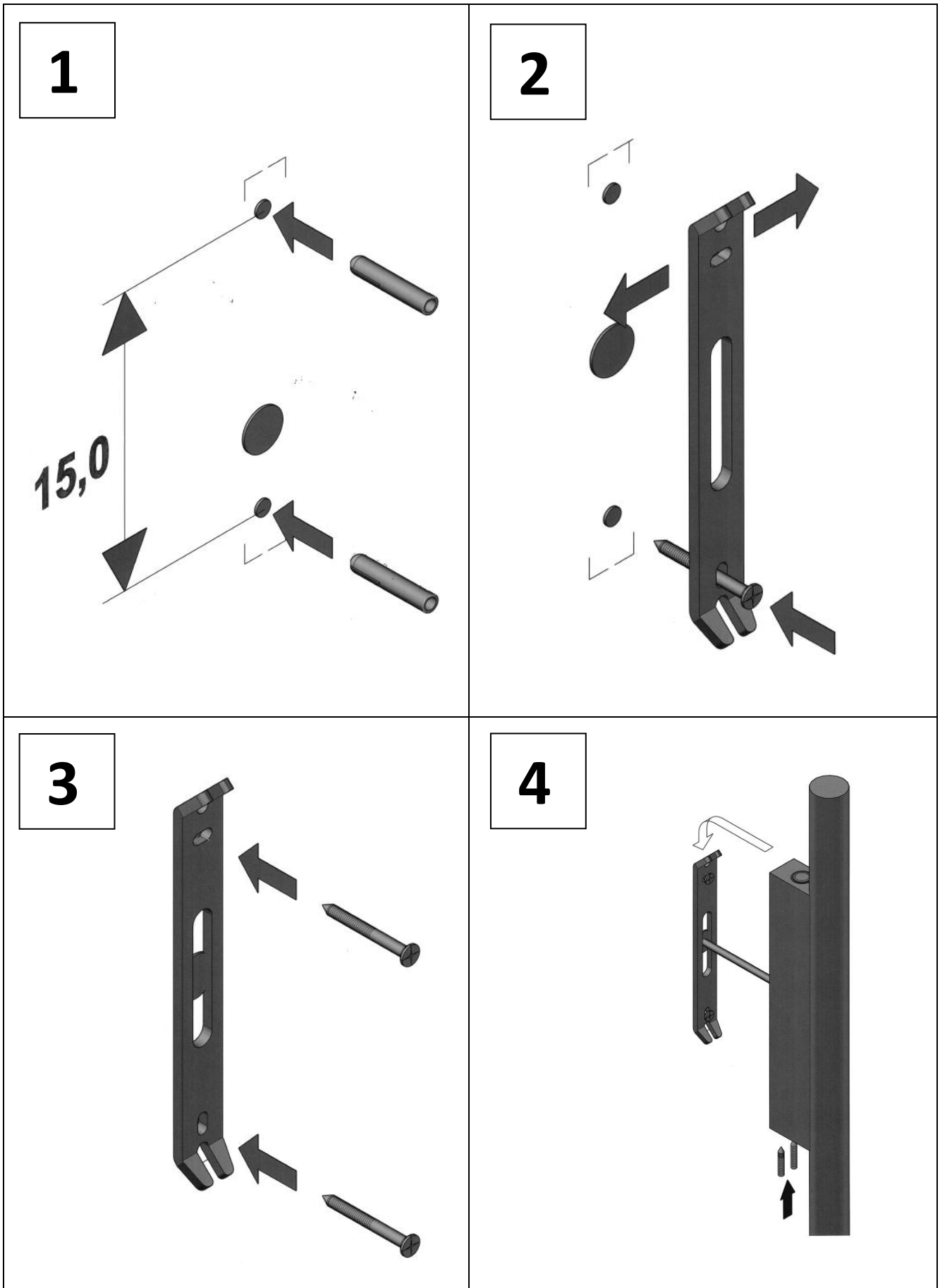
OK

## DISTANZE MINIME DA PARETE

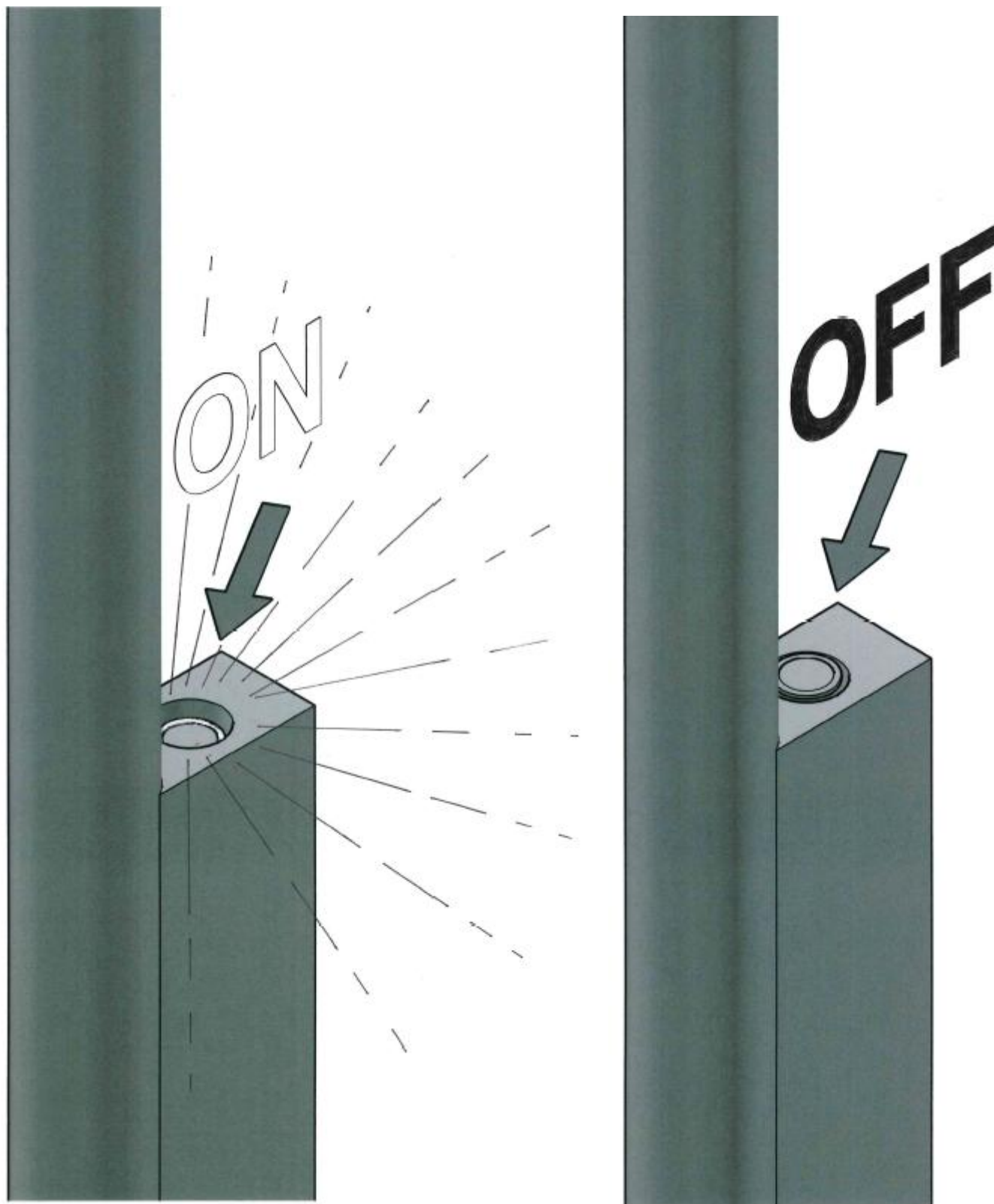


## ISTRUZIONI DI MONTAGGIO

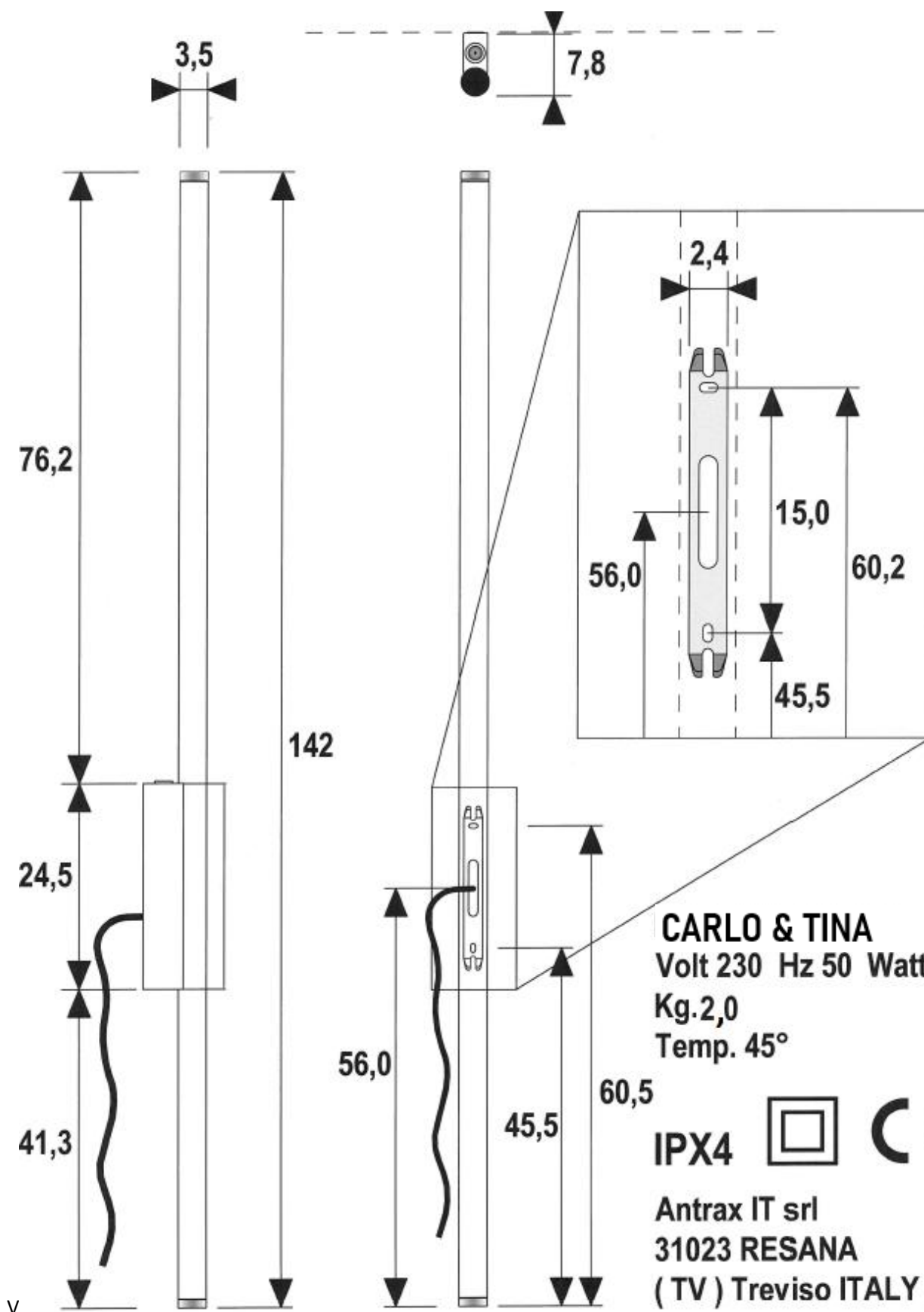




## **ACCENSIONE / SPEGNIMENTO**



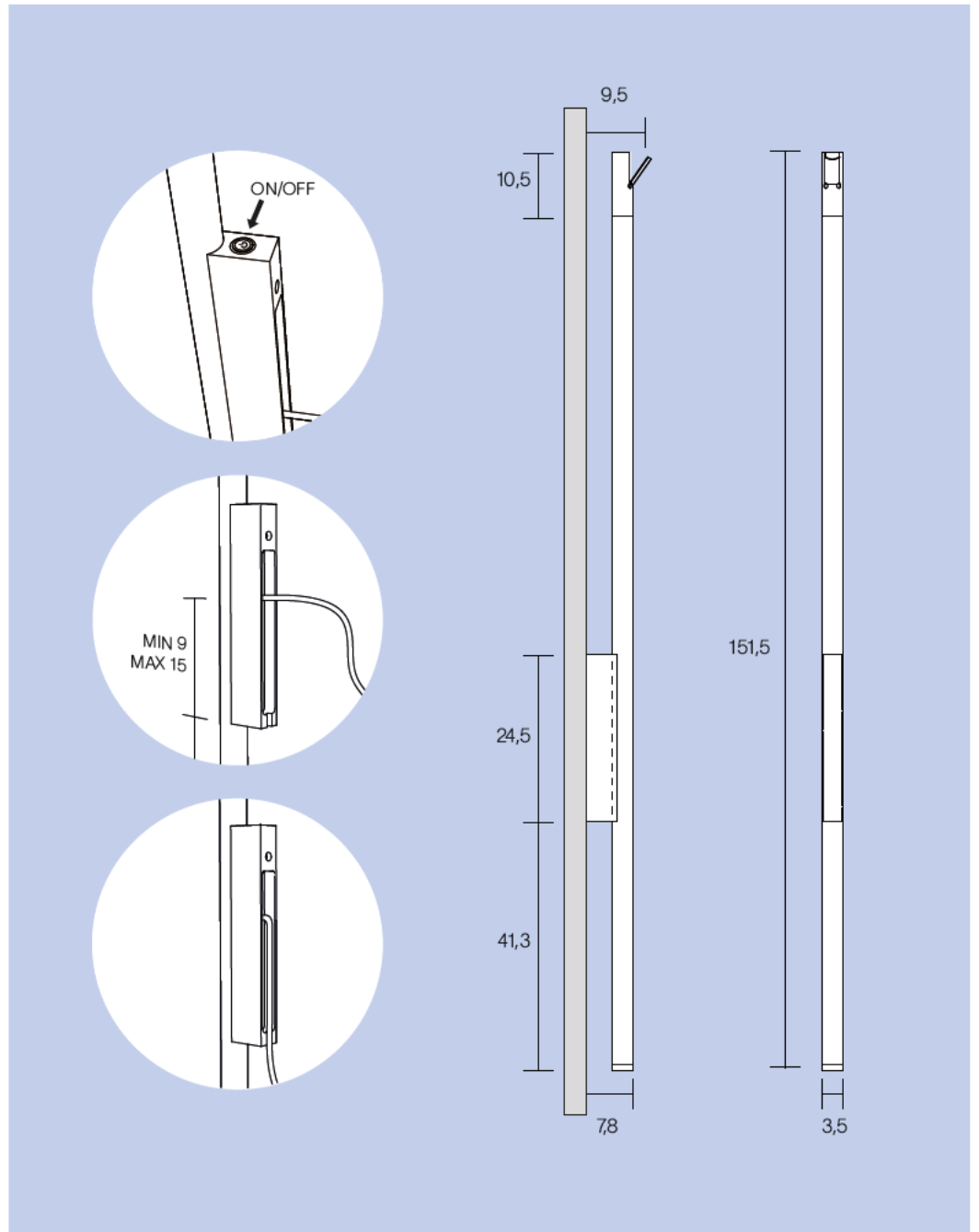
**DETTAGLI TENICI**



**CARLO & TINA**  
 Volt 230 Hz 50 Watt 35  
 Kg.2,0  
 Temp. 45°

IPX4  

Antrax IT srl  
 31023 RESANA  
 ( TV ) Treviso ITALY



Electric with cable / Version électrique avec cable / Elektrische Ausführung mit Kabel / Versión eléctrica con cable

H cm	L cm	art*	wait	[ BASIC ]	[ COLOR ]	[ E ] GALVANIC*
151,5	3,5	EC CTC152001	35			

[ BASIC ]

BIAN BCOR NEOP

\*[ E ] GALVANIC:

COPR LTGD BLKD

## Ecodesign (P\*=163)



Receiver  
Récepteur  
Empfänger  
Receptor

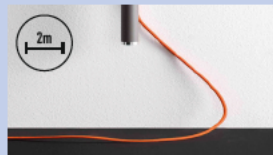
R10



Digital chronothermostat  
Chronothermostat digital  
Digitaler Raumthermostat  
Cronotermostato digital

T11

## Optional



Cable  
Cable  
Kabel  
Cable

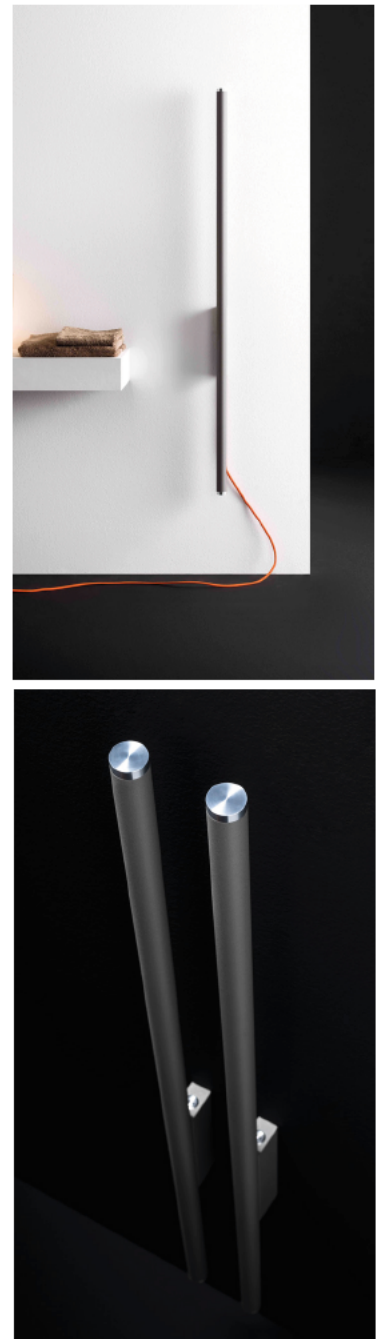
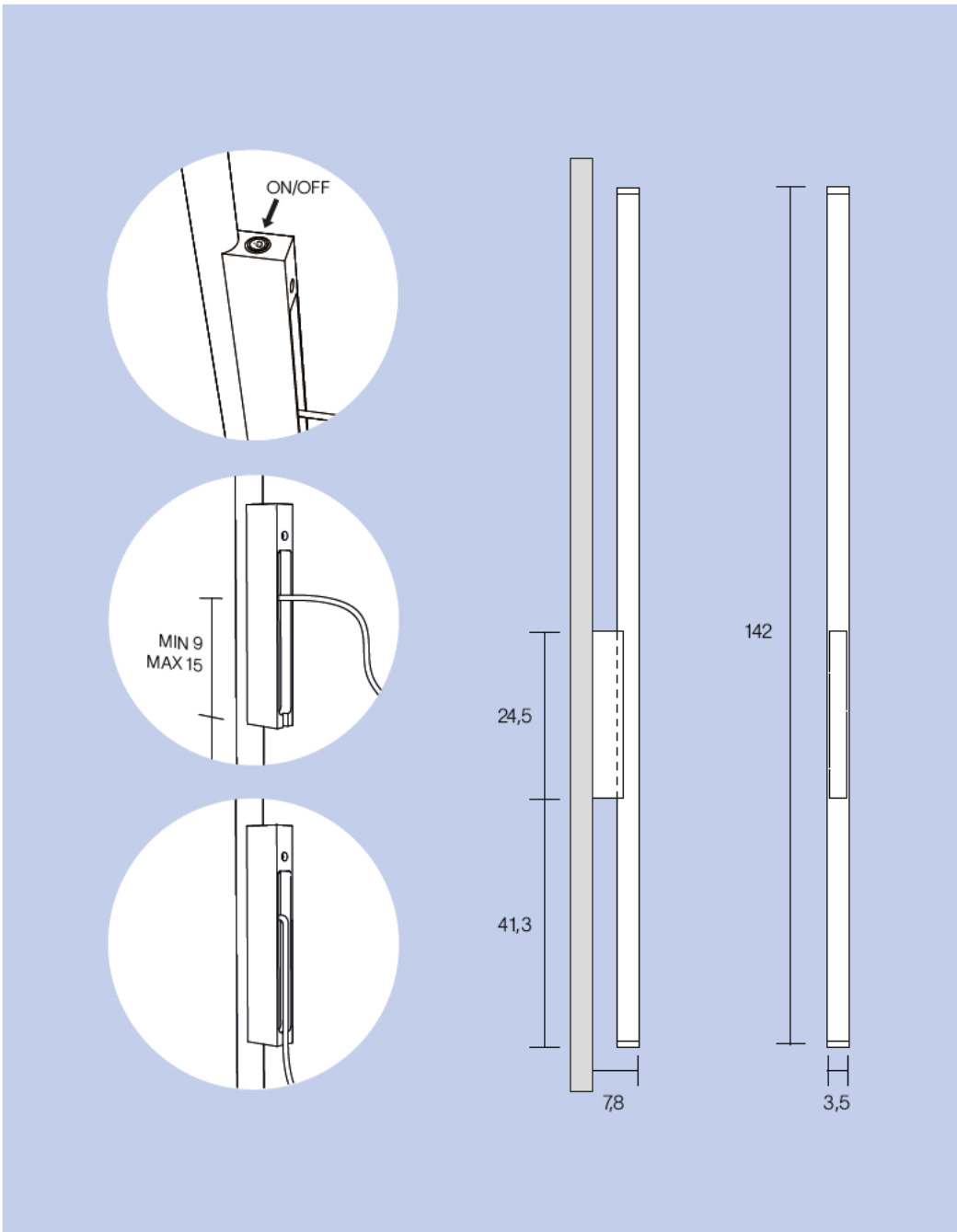
[BIAN] STANDARD  
[NEOP] CN  
[ORANGE] CO



End cover  
Bouchons  
Endstücke  
Terminales



[INOX] INCLUDED  
[COPR] SCCO  
[LTGD] SCLG  
[BLKD] SCBK  
[XLUC] SCCR



Electric with cable / Version électrique avec cable / Elektrische Ausführung mit Kabel / Versión eléctrica con cable

H cm	L cm	art*	watt	[ BASIC ]	[ COLOR ]	[ E ] GALVANIC*
142	3,5	EC CTT142001_	35			

[ BASIC ]

BIAN BCOR NEOP

\* [ E ] GALVANIC:

COPR LTGD BLKD

Ecodesign (P\*=163)



Receiver  
Récepteur  
Empfänger  
Receptor

R10



Digital chronothermostat  
Chronothermostat digital  
Digitaler Raumthermostat  
Cronotermostato digital

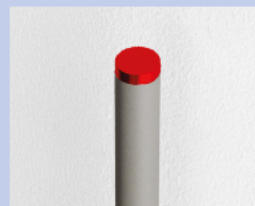
T11

Optional

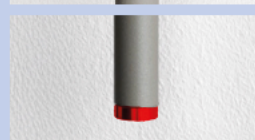


Cable  
Cable  
Kabel  
Cable

[BIAN] STANDARD  
[NEOP] CN  
[ORANGE] CO



End cover  
Bouchons  
Endstücke  
Terminales



[INOX] INCLUDED  
[COPR] STCO  
[LTGD] STLG  
[BLKD] STBK  
[XLUC] STCR